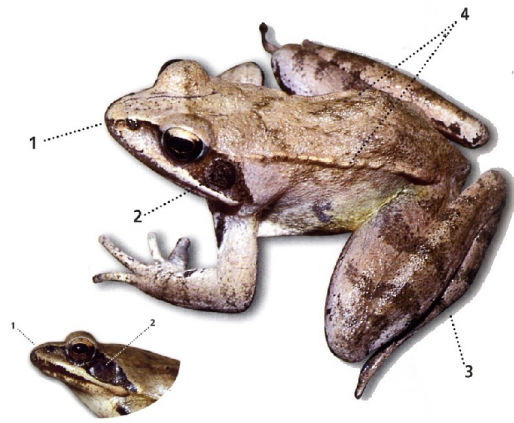


La Grenouille agile

Rana dalmatina (Bonaparte 1840)

● DESCRIPTION

1. Taille moyenne ; **museau long** et légèrement arrondi, profil droit.
2. **Tympan très grand**, aussi grand que l'œil ou presque.
3. **Membre postérieur long à très long** ; tubercule métatarsien moyen et **arrondi**.
4. Peau lisse avec des replis latéro-dorsaux bien marqués, **parallèles**.



Source : *Les Amphibiens de France, Belgique et Luxembourg* (Édition : Parthénope Collection).

● PONTES

1. Boules plus ou moins compactes, formant parfois des nappes, attachées par le centre, posées sur le fond ou sur la végétation, ou flottant en surface.
2. Plusieurs centaines à 3 000 œufs par boules.



Source : www.les-snats.com

● EMISSIONS SONORES

Le chant nuptial, d'intensité faible, est émis au fond de l'eau. Il est généralement de nuit et fait penser à des frottements très saccadés d'un chiffon sur une vitre mouillée, entrecoupés de silences.

● DISTRIBUTION DANS LE MASSIF CENTRAL

La Grenouille agile est principalement une espèce de plaine avec comme limite altitudinale 1 000 m dans le Massif Central.

● ECOLOGIE

La présence de cette espèce est généralement associée aux boisements et aux fourrés : forêt de plaine, boisement alluviaux, bocage... Elle est franchement forestière dans l'est de la France, mais existe aussi à l'écart des formations boisées, par exemple sur le littoral du Cotentin et sur l'île de Jersey. La Grenouille agile est très ubiquiste sur ses zones de reproduction, cohabitant souvent avec d'autres amphibiens, elle évite généralement les sites riches en poissons.

La cohabitation des Grenouilles agile et rousse est rare dans une large partie de la France où les deux espèces coexistent.

● BIOLOGIE

L'adulte fréquente en saison estivale un domaine vital distinct de celui de ses congénères, en boisement ou en prairie, d'une superficie de quelques dizaines de mètres carrés. La distance entre le domaine vital et le site de reproduction atteint parfois 1 km. L'espèce effectue vraisemblablement une migration automnale et hiverne à terre, sans doute à proximité du site de reproduction.

Les premières sorties printanières s'observent en février ou au début mars. La saison de reproduction démarre immédiatement. La reproduction est plutôt explosive, bien qu'elle puisse s'étaler sur plusieurs semaines en cas de conditions météorologiques médiocres.